

M.I.O.C.I.

MANUAL DE INSTRUCCIÓN
DE ORDEN CERRADO DE
INFANTERIA (Fragmento)

.....
Departamento de Promoción Cultural, Cívica y
Deportiva CECyTEO



PRÓLOGO

En 1930 apareció por primera vez, el concepto de reglamento general de infantería, en sustitución del reglamento para el ejército y maniobras de la infantería que estaba en vigor desde el inicio de nuestra vida independiente, naturalmente con las modificaciones que a través de más de cien años se le vinieron haciendo.

Con base en las experiencias adquiridas durante la lucha armada de la revolución e inspirados en los artículos y textos que sobre la gran guerra 1914–1918 habían sido publicados y particularmente en los reglamentos del ejército francés, se concibió el ambicioso proyecto de reunir en un solo ordenamiento la mayor parte de los conocimientos necesarios al adiestramiento para el combate de los individuos y las unidades de infantería hasta el tipo batallón.

El plan de la obra concebía realizarla en tres partes: instrucción técnica; el combate; y el servicio en campaña.

La primera parte fue puesta en vigor con carácter provisional el año de 1930; fue revisada por primera vez, corregida y puesta en vigor con carácter definitivo al publicarse en el diario oficial de la federación el 16 de abril de 1934; reeditada en 1938; fue nuevamente revisada, corregida y puesta en vigor previa publicación en el diario oficial de la federación el 21 de mayo de 1941; y finalmente el 9 de junio de 1944, esta última fue reeditada en 1957, 1961 y 1969.

La segunda parte comprendería los ejercicios de combate propiamente dichos, así como, los principios de carácter general relativos al combate.

Esta segunda parte fue proyectada, aprobada y publicada por única vez en el diario oficial de la federación 1º. De mayo de 1934, sin que se tenga conocimiento de que haya sido revisada posteriormente ni derogada, sin embargo, a partir de 1941 hasta la fecha, han sido publicados diversos tratados sobre el combate de la infantería, con diferentes denominaciones, la mayor parte de ellos reconocidos como textos de consulta, incluyendo el Manual de Táctica de Infantería y el Manual de Operaciones en Campaña.

La tercera parte debería incluir lo relativo al servicio en campaña, desafortunadamente esta última parte nunca apareció con el carácter oficial con que fueron redactadas y publicadas las dos primeras;

consecuentemente, el proyecto inicial del reglamento general de infantería, tal como se había concebido, quedó inconcluso; sin embargo, el vacío fue cubierto por el texto denominado Apuntes sobre el servicio en campaña de la infantería, obra publicada en 1934 por el entonces mayor de infantería Rafael Santos Lazcano, como una traducción y arreglo del reglamento de consulta en todo el ejército.

Al comparar el contenido de la última edición de la 1ª. Parte del Reglamento General de Infantería, con sus predecesores, llegamos a la conclusión de que en las dos primeras revisiones (1934–1941), este ordenamiento no sólo conserva su fisonomía y concepto original de 1930, sino que fue complementada incluyendo la instrucción y empleo de fusil ametrallador en la de 1934 y de las ametralladoras y demás material de acompañamiento, Así como lo relativo a revistas y desfiles, en la de 1941.

Al ser revisada la primera parte del reglamento en vigor el año 1944 y habiéndose publicado debidamente aprobado un nuevo ordenamiento el 9 de junio del mismo año, se desvirtuó sustancialmente el carácter de reglamento general que en su concepción inicial había conservado desde su primera publicación en 1930 y hasta la fecha, al suprimirse las partes relativas a la “instrucción y empleo de las armas individuales y colectivas”, “la del útil portátil”, “la de la espada”, “la del granadero”, “la de la esgrima a la bayoneta”, “la de protección contra los gases” y “los ejercicios preparatorios de combate en todos los escalones”, así como modificar relativamente la parte correspondiente a “los principios generales de la instrucción”; de tal suerte que esa primera parte del reglamento solamente soslaya su carácter de “reglamento general”, al haber conservado la parte relativa a “definiciones”, “símbolos y abreviaturas” y “medios de mando”, mismos que por el hecho de aparecer ya en otros ordenamientos específicos, las hace caer en desuso y lo que es más, en ocasiones generaba confusiones; no obstante la parte que caracterizaba a la repetida primera parte del reglamento es la que corresponde a la “instrucción de orden cerrado”.

Cuando se dotó a las unidades de infantería de nuevo armamento, tanto individual como colectivo, el Reglamento General de Infantería primera parte, aprobado el 9 de junio de 1944 y publicado en sus ediciones en 1944, 1957, 1961 y 1969 resultaba obsoleto, consecuentemente, se hicieron los estudios correspondientes y se le sustituye por el actual Manual para la Instrucción de Orden Cerrado de Infantería (MIOCI), el cual se caracteriza porque únicamente contiene los preceptos fundamentales a que deben sujetarse los mandos de los batallones de infantería en

la conducción de la instrucción de orden cerrado.

Habiéndose aprobado una nueva ley orgánica para los batallones de infantería, contar con armamento individual automático y dotárseles de nuevo armamento colectivo, se presenta la conveniencia de realizar la presente actualización del Manual de Instrucción de Orden Cerrado de Infantería, manteniendo las mismas características que su precedente, pero revisado y adicionado en sus partes, a efecto de constituir un instrumento normativo y útil al personal del arma de infantería para realizar con uniformidad, marcialidad y secuencia lógica, la instrucción de orden cerrado.

A fin de mejorar la calidad de esta obra en posteriores ediciones, se recomienda a los lectores proponer los cambios que estimen pertinentes, los cuales serán sometidos a consideración de la superioridad.

Toda proposición debe ser en forma específica, la página, el párrafo y las líneas del texto, indicando en cada caso, las razones que lo fundamentan, remitiéndose a la Dirección General de Infantería, Lomas de Sotelo, D.F.

CAPITULO I

NOCIONES PRELIMINARES

PRIMERA SECCIÓN

OBJETO:

El presente manual tiene por objeto, enseñar a las tropas de infantería la forma de presentarse a pie firme. De evolucionar en orden en todas las circunstancias ajenas al combate y desarrollar los sentimientos de cohesión y de disciplina, por medio de la ejecución de movimientos sencillos efectuados simultáneamente por todos los hombres, con vigor y precisión.

SEGUNDA SECCIÓN

DEFINICIÓN DEL ORDEN CERRADO:

Orden cerrado son las evoluciones que realiza una tropa, cuyas fracciones forman en línea o en columna, con intervalos y distancias normales o reducidas y donde se observa en general el compás del paso. Se emplea para: la enseñanza o exhibición colectiva; manejo del arma, revista, presentación, ceremonias y desfiles.

TERCERA SECCIÓN

ESCUELAS:

Para la instrucción, el orden cerrado se divide en escuela individual y escuela de conjunto:

- A. ESCUELA INDIVIDUAL, COMPRENDE:
 - a. Del soldado sin armas; Y
 - b. Del soldado con armas.
- B. ESCUELA DE CONJUNTO, COMPRENDE:
 - a. Instrucción especializada de escuadras;
 - b. De pelotón;
 - c. De sección;
 - d. De compañía; Y
 - e. De batallón.

CUARTA SECCIÓN

VOCES DE MANDO

Las voces de mando son de tres clases:

- C. De advertencia, para llamar la atención a la

tropa.

- D. Preventiva, indica el movimiento a ejecutar.
- E. Ejecutiva, indica el momento preciso para efectuar el movimiento.

Normalmente la voz de advertencia es la de atención; excepcionalmente y sólo cuando la unidad de que se trate esté entre otras de la misma categoría, se antepone la designación de la unidad, ejemplo: segunda compañía del primer batallón; en este caso se debe suprimir la voz de atención.

Cuando el movimiento se realiza por tiempos, a la voz preventiva se antepone la de “por tiempos”, efectuándose el tiempo “uno” a la voz ejecutiva y los restantes a la de “dos”, “tres”, etc., respectivamente.

Cuando se da la voz preventiva de un movimiento o se ejecuta una parte del mismo, para deshacerlo se ordena “firmes”, a cuya voz el personal vuelve a su posición inicial

Cuando el personal comprenda y ejecute satisfactoriamente los ejercicios con órdenes a viva voz, éstos se repetirán al finalizar cada escuela, utilizando los toques de corneta previstos en el manual de toques militares.

QUINTA SECCIÓN

GENERALIDADES

Para la instrucción de orden cerrado deben tomarse en cuenta las siguientes consideraciones:

- F. En las evoluciones de orden cerrado con armas o sin ellas, el braceo se debe llevar a la altura del hombro con el brazo y manos extendidas y dedos unidos. El braceo se suspende cuando se realicen movimientos de tres pasos o menos, así como en el paso atrás y paso de costado.
- G. A la instrucción de orden cerrado, las compañías de fusileros, asistirán con su armamento orgánico; la compañía de armas de apoyo acudirán con armamento colectivo y únicamente los comandantes de pelotón llevarán armamento individual a dicha instrucción.
- H. La instrucción de orden cerrado en cada una de las escuelas de conjunto (pelotón, sección, compañía y batallón), debe ser impartida por los respectivos comandantes y por unidades orgánicas. Durante la instrucción los comandantes que la imparten no tendrán lugar fijo, situándose en el que crea más conveniente para vigilar mejor la ejecución de los movimientos.

I. Para la impartición de la instrucción de orden cerrado en cualesquiera de las escuelas de conjunto, terminada cualquier evolución se mandará rectificar intervalos, distancias y alineamientos.

J. Las evoluciones para aumentar el frente y reducir la profundidad en el pelotón y sección, deben marchar por el lado derecho, tomando como base la primera de éstas a excepción de las unidades tipo compañía y batallón, quienes lo harán por el lado izquierdo.

K. La descripción del objeto de las diferentes escuelas se refieren a un conjunto de conocimientos y materias (orden cerrado y orden disperso), en los que debe adiestrarse la unidad de que se trata: pelotón, sección, compañía y batallón, para constituir equipos de combate; en el presente manual, como se establece en el objeto, se enseña la forma de evolucionar en el orden cerrado, la parte correspondiente al orden disperso y operaciones en campaña se tratan en la bibliografía correspondiente.

L. Durante la instrucción de orden cerrado, el personal de los grupos de comando de las secciones y compañías que integran la banda de guerra de la corporación, se reúnen en el lugar designado para hacer su instrucción especializada. El personal de depositarios y escribientes se integrará con las unidades que no formen orgánicas.

CAPITULO II

ESCUELAS INDIVIDUALES

OBJETO

La preparación individual del soldado, a fin de quedar apto para recibir la instrucción de conjunto. Esta escuela comprende la práctica de los movimientos individuales sin arma y con ella, para permitirle ser encuadrado en una unidad.

PRIMERA SECCIÓN

ESCUELA INDIVIDUAL DEL SOLDADO SIN ARMAS MOVIMIENTOS A PIE FIRME:

M. FIRMES (Posición Fundamental) (Fig. No. 1)

Voces:

- a. Preventiva: Firmes
- b. Ejecutiva: Ya

A la voz ejecutiva, el soldado permanece con:

1. Talones unidos y en la misma línea.
2. Punta de los pies hacia afuera, formando un ángulo menor que el recto.
3. Piernas tensas.
4. Cuerpo erguido.
5. Hombros hacia atrás y en una misma línea.
6. Brazos caídos con naturalidad a los costados.
7. Manos extendidas en forma natural con la palma de la mano pegada al cuerpo y dedos unidos.
8. Cabeza erguida y levantada con naturalidad.
9. La mirada al frente.



Fig. No. 1 Firmes (Posición Fundamental)

N. EN DESCANSO (Fig. No. 2)

Voces:

- a. Preventiva: en descanso.
- b. Ejecutiva: ya.

A la voz ejecutiva:

1. Desplazar el pie izquierdo con un desplante lateral cuarenta centímetros aproximadamente con respecto al derecho.
2. Unir las manos al frente, la izquierda toma a la derecha empuñada por la muñeca y coloca los brazos caídos y extendidos con naturalidad.
3. Repartir el peso del cuerpo sobre ambas piernas.



Fig. No. 2 En Descanso

O. DESCANSO A DISCRECIÓN (fig. No. 3)

Voces:

- a. Preventiva: Descanso a discreción.
- b. Ejecutiva: Ya

A la voz ejecutiva:

Se adopta la posición de en descanso y el personal puede descomponer la posición, hablar en voz baja y moverse, sin separarse del lugar que le corresponde en la formación.



Fig. No. 3 Descanso A Discreción

P. DE LA POSICIÓN DE EN DESCANSO A FIRMES (fig. No. 4)

Voces:

- a. Preventiva: firmes
- b. Ejecutiva: ya

A la voz ejecutiva:

1. Adoptar la posición fundamental. Se une con energía el pie izquierdo al derecho, simultáneamente los brazos pasan a sus costados por el camino más corto.
2. Cuando el personal está en la posición de descanso a discreción, a la voz de "atención" se adopta la posición de en descanso.

Q. SALUDO (fig. No. 5)

Voces:

- a. Preventiva: saludar
- b. Ejecutiva: ya

A la voz ejecutiva:

1. Llevar con energía la mano derecha con los dedos unidos y extendidos hasta que el índice toque el borde de la visera, cuartelera o casco, arriba de la ceja del mismo lado.
2. El codo derecho queda a la altura del hombro del mismo lado.
3. El antebrazo y la mano en una misma línea con alma ligeramente hacia abajo.
4. Bajar a mano con rapidez a su costado por el camino más corto.
5. El saludo se hará con ademán decidido, levantando la cabeza y dirigiendo la vista ostensiblemente y de manera franca hacia la persona que se saluda.
6. Sin tocado nunca se hará el saludo.

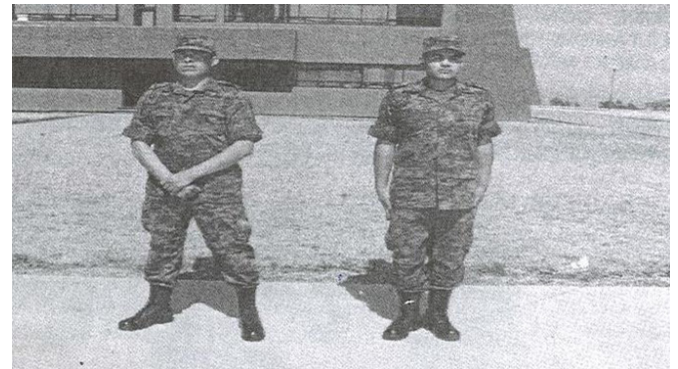


Fig. No. 4 de la Posición de Descanso a Firmes



Fig. No. 5 Saludar

12. GIROS A PIE FIRME (INICIAN DE LA POSICIÓN FUNDAMENTAL).

A. FLANCO DERECHO (fig. No. 6).

Voces:

- a. Preventiva: Flanco derecho
- b. Ejecutiva: Ya

A la voz ejecutiva:

1. Girar un cuarto de círculo al flanco indicado sobre el talón del pie derecho y la punta del pie izquierdo, la pierna debe quedar extendida.
2. Unir con fuerza el talón del pie izquierdo al derecho.
3. Durante el movimiento los brazos continúan unidos a los costados.

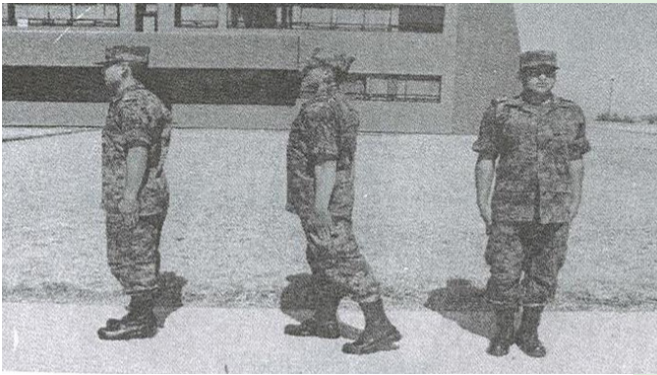


Fig. No. 6 Flanco Derecho

B. FLANCO IZQUIERDO (fig. No. 7)

Voces:

- a. Preventiva: Flanco izquierdo.
- b. Ejecutiva: Ya.

A la voz ejecutiva:

1. Girar un cuarto de círculo al flanco indicado sobre el talón del pie izquierdo y la punta del pie derecho. La pierna derecha debe quedar extendida.
2. Unir con fuerza el talón del pie derecho al izquierdo.
3. Durante el movimiento, los brazos continúan unidos a los costados.

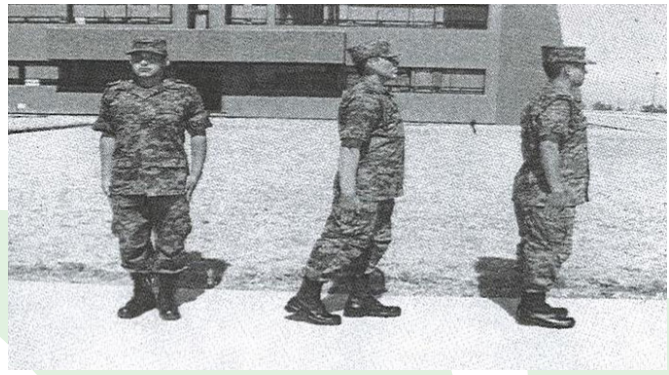


FIG. No. 7 flanco izquierdo

C. MEDIO FLANCO DERECHO (fig. No. 8)

Voces:

- a. Preventiva: Medio flanco derecho
- b. Ejecutiva: Ya

A la voz ejecutiva:

1. Girar la mitad del flanco indicado sobre el talón del pie derecho y la punta del pie izquierdo. La pierna izquierda queda extendida.
2. Unir con energía el talón del pie izquierdo al derecho.
3. Durante el movimiento los brazos continúan unidos a los costados.

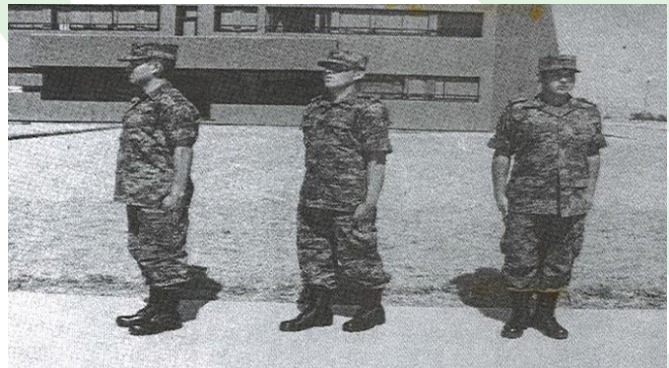


Fig. No. 8 Medio Flanco Derecho.

D. MEDIO FLANCO IZQUIERDO (fig. No. 9)

Voces:

- a. Preventiva: Medio flanco izquierdo
- b. Ejecutiva: Ya

A la voz ejecutiva:

1. Girar la mitad del flanco indicado sobre el talón del pie izquierdo y la punta del pie derecho. La pierna derecha queda extendida.

2. Unir con energía el talón del pie derecho al izquierdo.
3. Durante el movimiento los brazos continúan unidos a los costados.

E. MEDIA VUELTA (Fig. No. 10)

Voces:

- a. Preventiva: media vuelta
- b. Ejecutiva: ya

A la voz ejecutiva:

1. Efectuar un desplante con el pie izquierdo asestándolo con energía diagonal a la derecha, 10 ó 12 cm al frente.
2. Girar medio círculo a la derecha sobre el talón del pie derecho y la punta del izquierdo. Cargar el peso del cuerpo sobre el pie derecho. La pierna izquierda permanece extendida.
3. Unir con fuerza el talón del pie izquierdo al derecho.
4. Durante el movimiento, los brazos permanecen unidos a los costados.

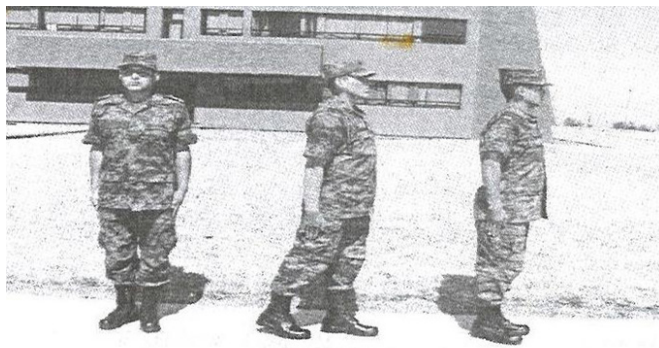


Fig. No. 9 Medio Flanco Izquierdo

13. MARCHAS

A. PASO REDOBLADO (fig. No. 11)

Es el normal de marcha, su longitud es de 70 cm y su cadencia es de 120 pasos por minuto.

Voces:

- a. Preventiva: Paso redoblado
- b. Ejecutiva: Ya

A la voz preventiva:

Flexionar la pierna izquierda inclinando ligeramente el cuerpo hacia adelante.

A la voz ejecutiva:

1. Llevar el pie izquierdo al frente con la punta

ligeramente hacia abajo y asentar la planta en el piso a 70 cm.

2. Al mismo tiempo de levantar el talón del pie derecho cargando el peso del cuerpo sobre la pierna izquierda, llevar el pie derecho hacia adelante en la misma forma que se hizo con el izquierdo y continuar el procedimiento a velocidad y longitud expresadas.

3. Es necesario acostumar al personal a elegir un punto de dirección para marchar al frente.

4. Evitar exigir el alineamiento, ya que cuando se acostumbren a dar pasos de la misma longitud, lograrán el correcto alineamiento.

B. ALARGAR EL PASO

Es la marcha utilizada para disminuir el tiempo del recorrido, su longitud es de 75 cm y su cadencia es de 120 pasos por minuto.

Voces:

- a. Preventiva: Alargar el paso
- b. Ejecutiva: Ya

Seguir el mismo procedimiento que en el paso redoblado con la variante de que la longitud del paso es de 75 cm.

C. ACORTAR EL PASO (fig. No. 12)

Se utiliza para rectificar distancias sobre la marcha, su longitud es de 35 cm y su cadencia de 120 pasos por minuto.

Voces:

- a. Preventiva: Acortar el paso.
- b. Ejecutiva: Ya

A la voz ejecutiva:

1. Dar un desplante con el pie izquierdo.
2. Acortar la longitud del paso a 35 cm, levantando alternadamente las rodillas para despejar los pies a una altura de 30 cm aproximadamente del piso.
3. A la voz del comandante se continúa la marcha a la cadencia del paso redoblado.



Fig. No. 11 Paso Redoblado



FIG. No. 12 Acortar el paso.

D. MARCAR EL PASO (Fig. No. 13)

Voces:

- a. Preventiva: Marcar el paso.
- b. Ejecutiva: Ya

A la voz ejecutiva (en el pie izquierdo):

1. El soldado da dos pasos más, une el talón derecho al izquierdo y hace alto.
2. A continuación avanza el pie izquierdo con la punta hacia abajo y la pierna extendida, hasta que el talón izquierdo rebasa ligeramente la punta del pie derecho.
3. Levantará y alternará con el movimiento anterior, la punta del pie derecho.
4. Los brazos van unidos a los costados.



Fig. No. 13 Marcar El Paso

E. CAMBIAR EL PASO (fig. No. 14)

Sirve para una unidad o individuos recuperen el paso perdido.

Voces:

- a. Preventiva: Cambiar el paso.
- b. Ejecutiva: Ya

A la voz ejecutiva:

1. Asentar el pie izquierdo en tierra.
2. Unir el pie derecho al izquierdo, al mismo tiempo

flexionar la pierna izquierda ligeramente e inclinar el cuerpo hacia adelante y cargar el peso del mismo sobre la pierna derecha.

3. Empezar nuevamente la marcha con el pie izquierdo.

F. PASO ACELERADO (fig. No. 15)

Se emplea para acelerar la marcha con la misma longitud del paso redoblado y una cadencia de 130 pasos por minuto.

Voces:

- a. Preventiva: paso acelerado.
- b. Ejecutiva: ya

A la voz ejecutiva:

1. Marcar con un desplante del pie izquierdo, el cambio de cadencia.
2. Continuar la marcha con la cadencia de 130 pasos por minuto.



Fig. No. 14 Cambiar El Paso



Fig. No. 15 Paso Acelerado

G. PASO VELOZ (fig. No. 16)

Se emplea para desplazamientos rápidos, inicia de cualquier cadencia o bien de la posición fundamental. Su longitud es de 75 cm y su velocidad de 175 pasos por minuto.

Voces:

- a. Preventiva: Paso veloz.
- b. Ejecutiva: Ya

A la voz preventiva:

A pie firme se flexiona la pierna izquierda y se prepara para iniciar la marcha; sobre la marcha se ejecuta un desplante con el pie izquierdo y se continúa con la misma cadencia, en ambos casos, las manos empuñadas se llevan a la altura del pecho.

A la voz ejecutiva:

1. Con un desplante iniciar la marcha hasta alcanzar gradualmente la longitud y cadencia descritas.
2. Durante el movimiento conservar la cabeza levantada, boca cerrada, respirar por la nariz, levantar un poco las rodillas y permitir a los brazos un movimiento natural.
3. Para cambiar a otro tipo de marcha, ordenar y utilizar las voces correspondientes.

H. HACER ALTO DESPLAZÁNDOSE AL PASO VELOZ (cinco pasos) (fig. No. 17)

Voces:

- a. Preventiva: Alto.
- b. Ejecutiva: Ya

A la voz ejecutiva:

Se da cuando el pie izquierdo se asienta en tierra

1. Dar cuatro pasos para detener la marcha en el pie izquierdo con un desplante.
2. Unir el talón del pie derecho al izquierdo y bajar las manos a sus costados con energía (5º. Paso)

I. PASO ATRÁS (fig. No. 18)

Se emplea para recorrer distancias menores a 15 pasos, con una longitud de 30 cm y a la cadencia del paso redoblado.

Voces:

- a. Preventiva: Paso atrás
- b. Ejecutiva: Ya

A la voz preventiva:

Flexionar la pierna izquierda, preparándose para emprender la marcha.

A la voz ejecutiva:

1. Llevar con energía el pie izquierdo hacia atrás, asentándolo con energía.
2. Proceder en igual forma con el pie derecho y continuar la marcha.
3. Para hacer alto unir el pie derecho al izquierdo.

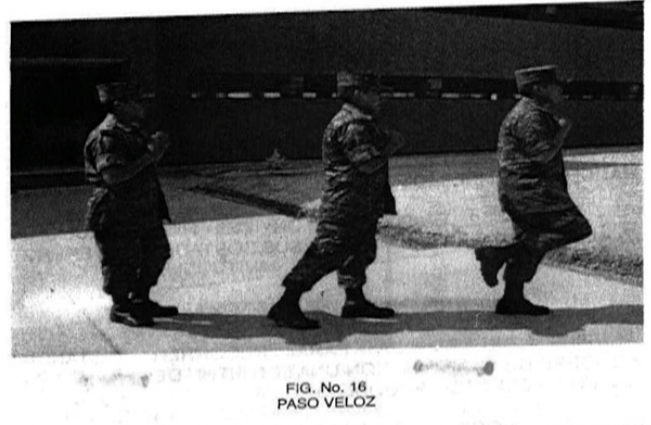


Fig. No. 16 Paso Veloz

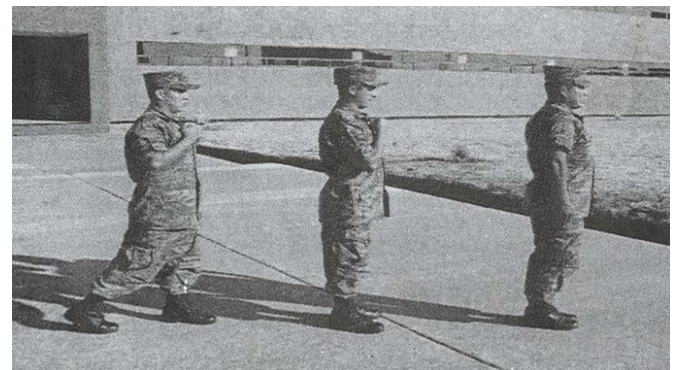


Fig. No. 17 Hacer Alto Desplazándose Al Paso Veloz



Fig. No. 18 Paso Atrás

J. PASO DE COSTADO A LA DERECHA (Fig. No. 19)

Se emplea para correr distancias menores de 15 pasos, con una longitud de 25 cm y una cadencia de 60 pasos por minuto.

Voces:

- a. Preventiva: Paso de costado a la derecha.
- b. Ejecutiva: Ya

A la voz ejecutiva:

Se da cuando el pie izquierdo se asienta en tierra

1. Llevar el pie derecho al costado de ese lado, sin flexionar las piernas y asentándolo a la longitud señalada.

2. Unir con fuerza el pie izquierdo y continuar el movimiento.

3. Para hacer alto, ordenar:

Voces:

- i. Preventiva: Alto.
- ii. Ejecutiva: Ya

La voz ejecutiva se debe dar en el momento de asentar en tierra el pie izquierdo.



Fig. No. 19 Paso de Costado a la Derecha

K. PASO DE COSTADO A LA IZQUIERDA (Fig. No. 20).

Voces:

- a. Preventiva: Paso de costado a la izquierda.
- b. Ejecutiva: Ya

A la voz ejecutiva:

Se da cuando el pie izquierdo se asienta en tierra

1. Llevar el pie izquierdo al costado de ese lado, sin flexionar las piernas asentándolo a la longitud señalada.

2. Unir con fuerza el pie derecho y continuar el movimiento.

3. Para hacer alto, ordenar:

Voces:

- iii. Preventiva: Alto.
- iv. Ejecutiva: Ya

La voz ejecutiva se debe dar en el momento de asentar en tierra el pie derecho.



Fig. No. 20 Paso de Costado a la Izquierda

14. GIROS PARA MARCHAR (INICIAN DE LA POSICIÓN FUNDAMENTAL).

A. POR FLANCO DERECHO (Fig. No. 21)

Se emplea para emprender la marcha por el flanco indicado.

Voces:

- a. Preventiva: Por flanco derecho.
- b. Ejecutiva: Ya

A la voz Preventiva:

Ejecutar el primer tiempo del flanco derecho y prepararse para emprender la marcha.

A la voz ejecutiva:

Iniciar la marcha con un desplante del pie izquierdo a la cadencia del paso redoblado.

B. POR FLANCO IZQUIERDO (Fig. No. 22)

Se emplea para emprender la marcha por el flanco indicado.

Voces:

- a. Preventiva: Por flanco izquierdo.
- b. Ejecutiva: Ya

A la voz Preventiva:

Ejecutar el primer tiempo del flanco Izquierdo y prepararse para emprender la marcha.

A la voz ejecutiva:

Iniciar la marcha con un desplante del pie derecho a la cadencia del paso redoblado.



Fig. No. 21 Por Flanco Derecho

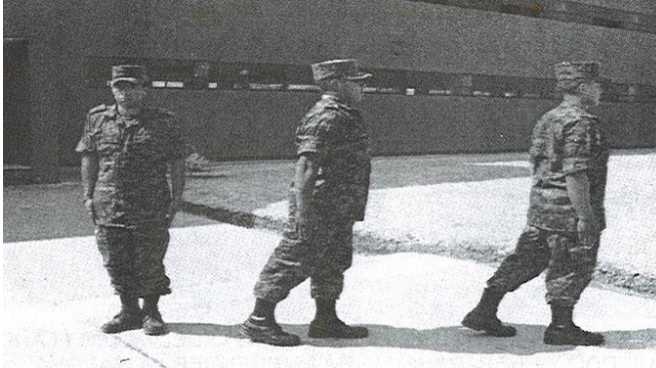


Fig. No. 22 Por Flanco Derecho

C. POR MEDIO FLANCO DERECHO (Fig. No. 23)

Se emplea para emprender la marcha por el medio flanco indicado.

Voces:

- a. Preventiva: Por medio flanco derecho.
- b. Ejecutiva: Ya

A la voz Preventiva:

Ejecutar el primer tiempo del flanco derecho y prepararse para emprender la marcha.

A la voz ejecutiva:

Iniciar la marcha con un desplante del pie izquierdo a la cadencia del paso redoblado.

D. POR MEDIO FLANCO IZQUIERDO (Fig. No. 24)

Se emplea para emprender la marcha por el medio flanco indicado.

Voces:

- c. Preventiva: Por medio flanco izquierdo.
- d. Ejecutiva: Ya

A la voz Preventiva:

Ejecutar el primer tiempo del flanco derecho y prepararse para emprender la marcha.

A la voz ejecutiva:

Iniciar la marcha con un desplante del pie derecho a la cadencia del paso redoblado.

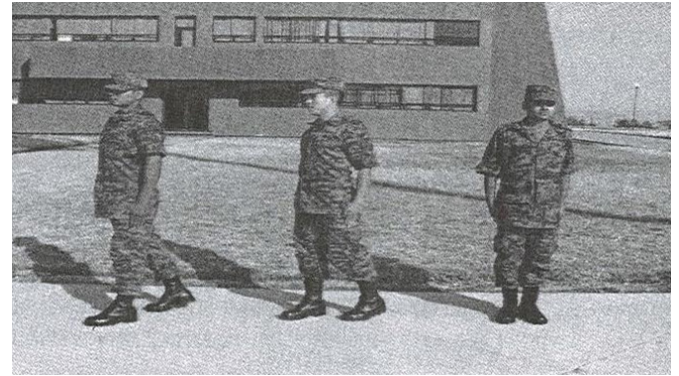


Fig. No. 23 Por Medio Flanco Derecho



Fig. No. 24 Por Medio Flanco Izquierdo

E. POR MEDIA VUELTA (Fig. No. 25)

Se emplea para emprender la marcha hacia retaguardia.

Voces:

- a. Preventiva: Por media vuelta.
- b. Ejecutiva: Ya

A la voz preventiva:

Ejecutar los dos primeros tiempos de media vuelta y prepararse para emprender la marcha.

A la voz ejecutiva:

Iniciar la marcha con un desplante del pie izquierdo, a la cadencia del paso redoblado.

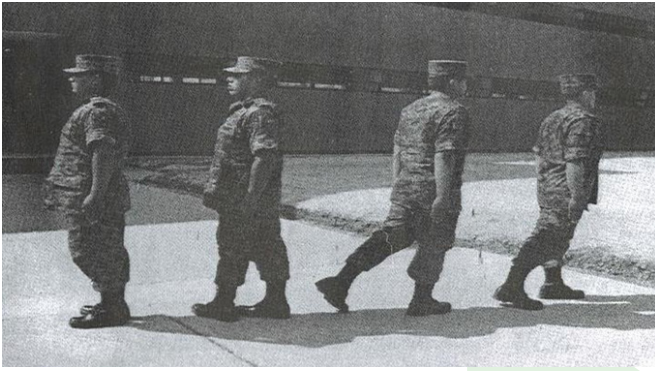


Fig. No. 25 Por Media Vuelta



Fig. No. 26 Flanco Derecho (Sobre la Marcha)

15. GIROS SOBRE LA MARCHA.

A. FLANCO DERECHO (Fig. No. 26)

Voces:

- a. Preventiva: Flanco derecho.
- b. Ejecutiva: Ya

A la voz ejecutiva:

1. Se debe realizar en el momento de asentar en tierra el pie izquierdo, a continuación avanzar dos pasos más, asentar el mismo pie con un desplante y el derecho con la punta en tierra.
2. Girar sobre la punta de ambos pies hacia el flanco derecho.
3. Continuar la marcha con un desplante del pie izquierdo, después de realizar el giro.

B. FLANCO IZQUIERDO (Fig. No. 27)

Voces:

- a. Preventiva: Flanco izquierdo.
- b. Ejecutiva: Ya

A la voz ejecutiva:

1. Se debe realizar en el momento de asentar en tierra el pie derecho, a continuación avanzar dos pasos más, asentar el mismo pie con un desplante y el izquierdo con la punta en tierra.
2. Girar sobre la punta de ambos pies hacia el flanco izquierdo.
3. Continuar la marcha con un desplante del pie derecho, después de realizar el giro.



Fig. No. 27 Flanco Izquierdo (Sobre la Marcha)

C. MEDIO FLANCO DERECHO (Fig. No. 28)

Voces:

- a. Preventiva: Medio flanco derecho.
- b. Ejecutiva: Ya

A la voz ejecutiva:

1. Se debe realizar en el momento de asentar en tierra el pie izquierdo, a continuación avanzar dos pasos más, asentar el mismo pie con un desplante y el derecho con la punta en tierra.
2. Girar medio flanco sobre la punta de ambos pies hacia el flanco derecho.
3. Continuar la marcha con un desplante del pie izquierdo, después de realizar el giro.



Fig. No. 28 Medio flanco derecho

D. MEDIO FLANCO IZQUIERDO (Fig. No. 29)

Voces:

- a. Preventiva: Medio flanco izquierdo.
- b. Ejecutiva: Ya

A la voz ejecutiva:

1. Se debe realizar en el momento de asentar en tierra el pie derecho, a continuación avanzar dos pasos más, asentar el mismo pie con un desplante y el izquierdo con la punta en tierra.
2. Girar medio flanco sobre la punta de ambos pies hacia el flanco izquierdo.
3. Continuar la marcha con un desplante del pie derecho, después de realizar el giro.

E. MEDIA VUELTA (Fig. No. 30)

Voces:

- a. Preventiva: Media vuelta.
- b. Ejecutiva: ya

A la voz ejecutiva:

1. Se debe realizar en el momento preciso de asentar en tierra el pie izquierdo, a continuación avanzar dos pasos más, asentar el mismo pie con un desplante y el derecho con la punta en la tierra.
2. Girar sobre la planta de ambos pies hasta dar frente a retaguardia.
3. Continuar la marcha con un desplante del pie izquierdo.



Fig. No. 29 Medio flanco Izquierdo



Fig. No. 30 Media Vuelta

16. GIROS PARA HACER ALTO.

A. ALTO POR FLANCO DERECHO (Fig. No. 31)

Voces:

- a. Preventiva: Alto por flanco derecho.
- b. Ejecutiva: Ya

A la voz ejecutiva:

1. Se debe realizar al momento de asentar en tierra el pie izquierdo, a continuación avanzar dos pasos más, asentar el mismo pie con un desplante y el derecho con la punta en tierra.
2. Girar hacia el flanco indicado sobre las puntas de los pies.
3. Unir con fuerza el talón del pie derecho al izquierdo.



Fig. No. 31 Alto Por Flanco Derecho

B. ALTO POR FLANCO IZQUIERDO (Fig. No. 32)

Voces:

- a. Preventiva: Alto por flanco izquierdo.
- b. Ejecutiva: Ya

A la voz ejecutiva:

1. Se debe realizar al momento de asentar en tierra el pie derecho, a continuación avanzar dos pasos más,

asentar el mismo pie con un desplante y el izquierdo con la punta en tierra.

2. Girar hacia el flanco indicado sobre las puntas de los pies.
3. Unir con fuerza el talón del pie izquierdo al derecho.



Fig. No. 32 Alto Por Flanco Izquierdo

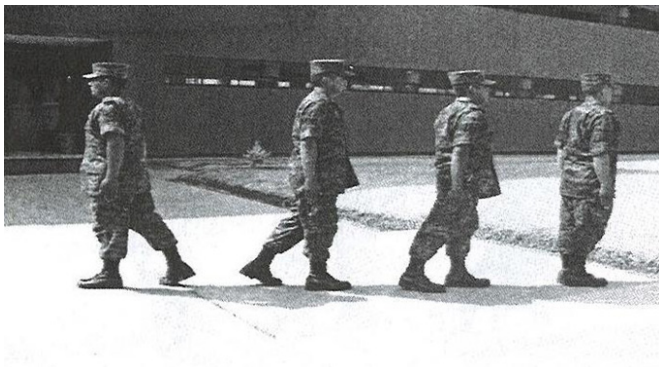
C. ALTO POR MEDIA VUELTA (Fig. No. 33).

Voces:

- a. Preventiva: Alto por media vuelta.
- b. Ejecutiva: Ya

A la voz ejecutiva:

1. Se debe realizar en el momento de asentar en tierra el pie izquierdo, a continuación avanzar dos pasos, asentar el mismo pie con un desplante y el derecho con la punta en la tierra.
2. Girar sobre la planta de ambos pies, medio círculo a la derecha.
3. Efectuar un paso más con un desplante del pie izquierdo y unir el talón del pie derecho al izquierdo.



(Fig. No. 33) Alto por Media Vuelta

SEGUNDA SECCIÓN

ESCUELA INDIVIDUAL DEL SOLDADO CON ARMAS SUBSECCIÓN (A)

GENERALIDADES

17. En el manejo de arma únicamente mover los

brazos y las manos, el resto del cuerpo permanece inmóvil y erguido, a excepción de los movimientos que lo requieran.

18. Evitar golpear el arma contra el piso.
19. En los movimientos de suspender del hombro, a la granadera o en guardia, ordenar previamente "Aflojar el portafusil".
20. Cuando se lleve el arma a la granadera o en guardia sobre la marcha, al hacer alto, ésta debe permanecer en la misma posición.
21. En los movimientos a partir de la posición fundamental y por un número determinado de pasos (abrir y cerrar filas, paso de costado, paso atrás, etc.), el arma se lleva suspendida. Debiendo suspenderse a la voz preventiva, cuando el número de pasos sea menor de quince.

22. La tropa al emprender la marcha, debe llevar el arma a embrazar en los dos primeros pasos, para cualquier otra posición del arma, se deben ordenar las voces correspondientes.

23. Para emprender la marcha en paso veloz, previamente ordenar embazar, pero si no es así, la tropa embazará a la voz preventiva de: Paso Veloz.
A la voz ejecutiva.
Las manos pasan a su costado por el camino más corto con un movimiento enérgico.

COMPLEMENTARIAS

PRIMERA SECCIÓN

LA ESCOLTA DE BANDERA

102. DEFINICIÓN

Es una fracción de personal militar armado destinado a proporcionar protección al lábaro patrio.

103. ORGANIZACIÓN (Fig. No. 235).

- A. MANDO. Un teniente o subteniente de infantería subayudante.
- B. Un Sargento 2º. de Infantería.
- C. Cuatro Soldados de Infantería.

104. ESQUEMA DE LA ESCOLTA DE BANDERA

- A. El frente de la escolta es de acuerdo con la formación de la unidad y su profundidad es de tres pasos.
- B. En primera fila se colocan de derecha a izquierda el sargento 2º., un soldado, el abanderado y un soldado.
- C. En segunda fila, dos soldados atrás de los soldados de primera fila (Fig. No. 235).



Fig. No. 235 Organización

105. FORMACIONES

La formación de la Escolta de Bandera es única y siempre mantendrá en primera fila a la Bandera y al costado derecho al sargento segundo.

106. MOVIMIENTOS

- A. CAMBIAR DE FRENTE O DE DIRECCIÓN (Fig. No. 236).

Voces:

- a. Advertencia: Atención Escolta
- b. Preventiva: Conversión a la derecha (o izquierda)
- c. Ejecutiva: Ya



Fig. No. 236 Conversión a la Derecha

- B. CONTINUAR LA MARCHA (en la dirección deseada).

Voces:

- a. Advertencia: Atención o Escolta

- b. Preventiva: Paso redoblado (o acelerado)
- c. Ejecutiva: Ya.



Fig. No. 236 Conversión a la Derecha

- B. CONTINUAR LA MARCHA (en la dirección deseada).

Voces:

- a. Advertencia: Atención o Escolta
- b. Preventiva: Paso redoblado (o acelerado)
- c. Ejecutiva: Ya.

- C. PARA DETENER LA MARCHA

Voces:

- a. Advertencia: Atención o Escolta
- b. Preventiva: Alto
- c. Ejecutiva: Ya

107. RELEVOS

- A. DEL OFICIAL ABANDERADO (Fig. No. 237)

- a. El oficial que releva se coloca a tres pasos al frente de la Bandera y la saluda.
- b. A continuación marcha por el flanco derecho hasta rebasar ligeramente el frente de la escolta y cambia de dirección a la izquierda hasta alcanzar la profundidad de la misma y cambia de dirección a la izquierda.
- c. Al llegar al centro vuelve a cambiar de dirección a la izquierda y se sitúa a retaguardia del abanderado y procede a su relevo empuñando el Asta de Bandera a la altura del pecho.
- d. El oficial abanderado relevado, marcha tres pasos al frente y hace alto por media vuelta, saluda a la Bandera y se retira por cualquiera de los flancos.



Fig. No. 237 Relevo del Oficial Abanderado.



Fig. No. 238 Relevo del Oficial abanderado.

B. DE LA PRIMERA FILA (Fig. No.238).

Voces:

- a. Advertencia: Atención o Escolta.
- b. Preventiva: Relevar.
- c. Ejecutiva: Ya.

A la voz Preventiva:

La primera fila realiza un paso de costado a la derecha e izquierda separándose del abanderado y se prepara para marchar con paso atrás excepto el sargento 2º, la segunda fila se prepara para marchar de frente con las armas suspendidas.

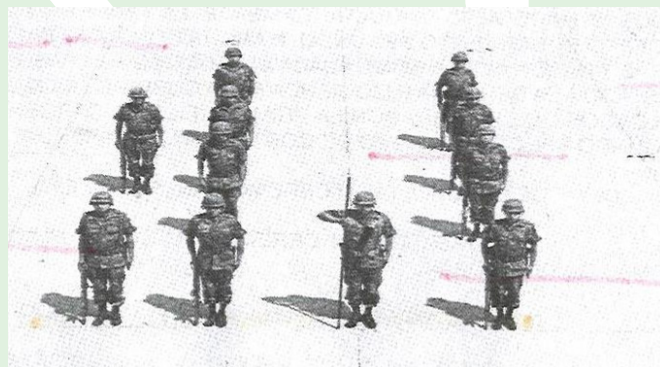


Fig. No. 239 Relevo de la Escolta en Ceremonias.

A la voz Ejecutiva:

La segunda fila marcha al frente tres pasos y hace alto, simultáneamente la primera fila, excepto el sargento segundo, marcha con siete pasos atrás y hacen alto a continuación efectúan un paso de costado a la derecha e izquierda para cubrirse con los soldados que integraron la primera fila; el sargento segundo efectúa un paso de costado a la izquierda.

C. DE LA ESCOLTA EN CEREMONIAS (Fig. No. 239)

- a. Se realiza en ceremonias con duración de más de una hora.
- b. Previamente se releva al abanderado.
- c. La escolta que relevará, saludará a la Bandera y a continuación, en forma similar al relevo del abanderado, se colocan a retaguardia de la escolta que será releuada, a la orden del abanderado marchan cinco pasos al frente, simultáneamente la escolta releuada sale al frente, con siete pasos haciendo alto por media vuelta y después de saluda a la bandera despejan el frente por cualquiera de los flancos.